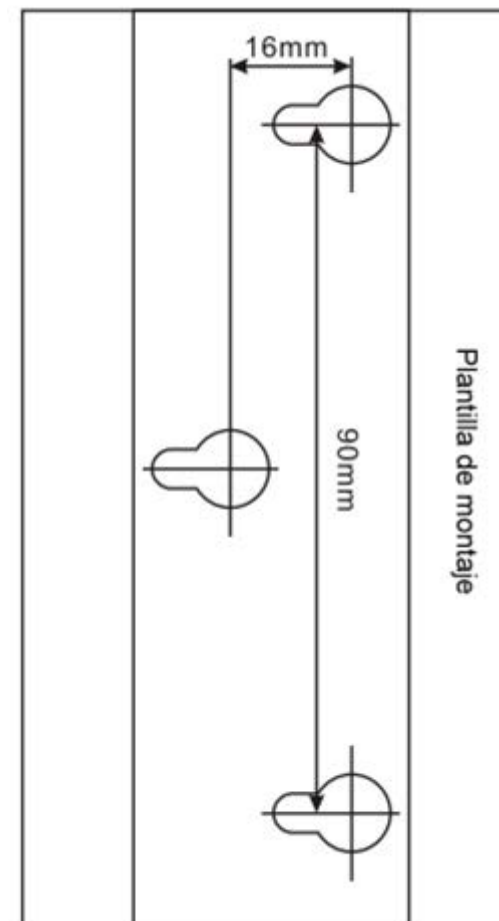


CLORADOR SALINO SERIE SSC



CONTENIDO

1. INSTRUCCIONES DE SEGURIDAD	3
2. INTRODUCCIÓN	3
3. CONTENIDO DEL EMBALAJE	3
4. CARACTERÍSTICAS TÉCNICAS	4
5. INSTALACIÓN	5
6. FUNCIONAMIENTO	7
7. PANEL DE CONTROL	8
8. PROGRAMACIÓN DEL TEMPORIZADOR	9
9. MANTENIMIENTO	10
10. DIAGNOSTICO DE AVERÍAS	10
11. RECAMBIOS	11
12. POLÍTICA DE GARANTÍA	14



12. POLÍTICA DE GARANTÍA

La compañía fabrica sus productos con el más alto estándar de fabricación, utilizando los mejores materiales disponibles a través del proceso tecnológico. La garantía se proporciona de la siguiente manera:

GARANTÍA PROLONGADA PARA PRODUCTOS ESPECÍFICOS (ofrecida a partir de fecha de factura)	
Producto	Período de garantía
Filtros y kits de filtración	2 años
Bombas	1 año
Focos para piscina	1 año (bombillas 90 días)
Escaleras	1 año
Dispositivos de control	1 año
Bombas de calor & Intercambiadores de calor	1 año
Cloradores salinos & Sistemas UV	1 año (2 años para material de célula)
Accesorios piscina	1 año
Equipos de limpieza & otros	1 año

EXCEPCIONES QUE PUEDEN RESULTAR EN LA NEGACIÓN DE LA GARANTÍA

- Los daños causados por una manipulación descuidada, un re-embalaje o transporte inadecuados.
- Los daños debidos a incorrecta aplicación, uso indebido, abuso o instalación y operación de equipo sin seguir las instrucciones en este manual.
- Los daños causados por un uso indebido, abuso o instalación y operación de equipo por personal cuyo nivel profesional no corresponde a las exigencias de este equipo y tipo de instalación.
- Los daños debidos a modificaciones no autorizadas del equipo o uso de piezas de recambio no originales.
- Los daños causados por negligencia o falta de mantenimiento adecuado del equipo según se especifica en este manual.
- Los daños causados por falta de mantenimiento químico del agua basado en los estándares de la industria de la piscina durante cualquier periodo de tiempo.
- Los daños causados por la congelación del agua en el interior del producto.
- Los daños causados por incendios u otras circunstancias fuera del control de la compañía.
- Componentes reparados o alterados de cualquier modo por cualquier persona que no esté autorizada por la compañía.
- Componentes susceptibles al desgaste por uso.

PROCESO DE RECLAMACIÓN

Reclamación: El cliente contacta al representante de la compañía y proporciona información completa de la reclamación, incluyendo:

- Información sobre el producto defectuoso como el código(s) de artículo y número(s) de serie.
- Descripción de la reclamación / fallo.
- Fotografías

Revisión: Una vez recibida la reclamación, la incidencia será revisada por el Departamento de Calidad de la compañía de acuerdo con la Política de Garantía de la compañía.

Conclusión: Una vez completada la investigación, la compañía informará al distribuidor sobre los resultados.

OBLIGACIONES DE GARANTIA

La compañía ofrece la garantía para la mano de obra y / o materiales. En caso de un defecto evidente durante el periodo de garantía, la compañía, según su criterio, reparará o reemplazará el producto o la pieza a su propio costo y gasto. Cliente tendrá que seguir los procedimientos de reclamación de garantía de la compañía el fin de obtener el beneficio de esta garantía.

Sin embargo, la compañía no se hace responsable bajo esta garantía de cualquier costo de envío o transporte de equipos o componentes "a" o "desde" centros operativos.

La compañía no se hace responsable de ninguna pérdida de tiempo, molestias, gastos imprevistos tales como costes laborales, llamadas telefónicas, costes legales o costes de materiales relacionados con la sustitución o destrucción de los equipos, o cualquier otro daño resultante o incidental de personas o bienes.

La compañía no se hará responsable de cualquier pérdida de beneficios o paros operativos relacionados con no conformidad de sus productos. Ninguna indemnización o compensación pueden ser reclamados sea cual sea el motivo.

1. INSTRUCCIONES DE SEGURIDAD

Siempre que utilice este equipo eléctrico, debe seguir las siguientes medidas básicas de seguridad:

- Desconecte la alimentación corriente alterna durante la instalación.
- Advertencia: Para reducir el riesgo de lesiones, no permita que niños usen este equipo a menos que sean supervisados en todo momento.
- Todos los elementos eléctricos de la piscina o spa deberán tener conexión a tierra del sistema, para evitar daños a personas o equipos. La toma a tierra deberá estar bien calculada con respecto a los cables de cobre y barras enterradas de dispersión eléctrica.
- Todos los componentes metálicos instalados a una distancia menor de 3 metros de la piscina o spa, tales como carriles, escaleras, desagüe o similares deben estar conectados a toma tierra del equipo con conductores de cobre.

2. INTRODUCCIÓN

El clorador de sal utiliza la electrólisis para romper la molécula de sal (NaCl) en el agua de la piscina para formar Cloro (Cl₂). La unidad de control del clorador puede regular la producción de cloro alterando el flujo de corriente eléctrica a través de la placa electrodo ubicada en la célula electrolítica. El poder desinfectante del cloro evita la proliferación de hongos y bacterias, siendo un gran aliado en la desinfección del agua de su piscina.

En el proceso de electrólisis el cloro se vuelve a convertir en sal por lo que la sal en principio no se consume, sólo debido a las pérdidas por lavado de filtro, y el consumo de cloro por la oxidación.



3. CONTENIDO DEL EMBALAJE



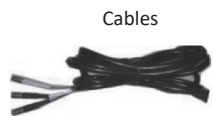
Unidad de control



Célula electrolítica



Uniones 1 1/2", 2"



Cables

Tornillos y fusibles



Guía de usuario



4. CARACTERISTICAS TECNICAS

DIMENSIONES

- Unidad de control : 360 x 220 x 135 mm
- Célula: 380 x 118 x 130 mm.

CONDICIONES DE TRABAJO

- Humedad : ≤ 85 %
- Buena ventilación en el local de instalación
- Mantener alejado de otra fuente de calor

CALCULO DEL NIVEL DE CLORO

$$\text{Producción de cloro necesaria (g/h)} = \frac{\text{Volumen piscina (litros)} \times \text{Cloro necesario (g/litro)}}{\text{Tiempo de filtración (horas)}}$$

EJEMPLO

Volumen de la piscina = 65 000 litros

Tiempo de filtración = 4 horas

$$\text{Producción de cloro necesaria (g/h)} = \frac{65\,000 \text{ (litros)} \times 0,002 \text{ (g/litro)}}{4 \text{ (horas)}} = 32,5 \text{ g/h}$$

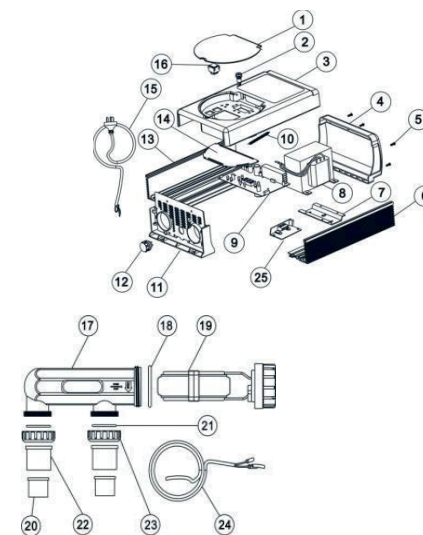
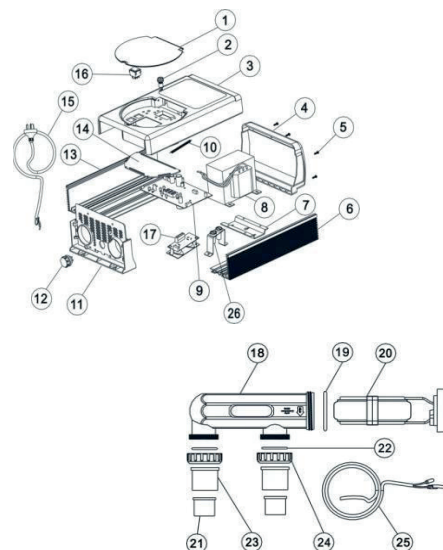
Serie SSC-E

(Clorador salino básico)

Modelo	Tensión entrada / Hz	Potencia	Salida Célula	Volumen piscina poliéster (L)	Volumen piscina hormigón (L)
SSC15-E	220 – 250VAC 50/60 Hz 100 – 120VAC 50/60 Hz	100VA	15 gr/h.	50 000	45 000
SSC25-E	220 – 250VAC 50/60 Hz 100 – 120VAC 50/60 Hz	160VA	25 gr/h.	75 000	70 000
SSC50-E	220 – 250VAC 50/60 Hz 100 – 120VAC 50/60 Hz	300VA	45 gr/h.	120 000	110 000

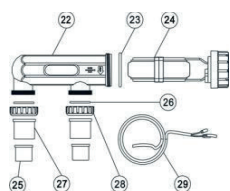
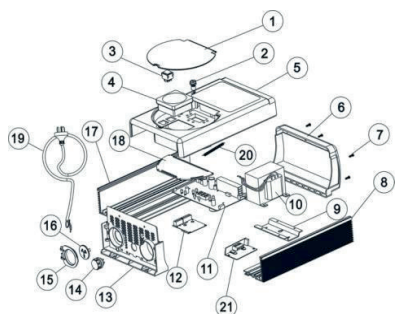
SSC15-E / SSC25-E

Nº	Código	Descripción	Cnt.
1	01041040	Compuerta	1
2	89380201	Fusible	1
3	89380207	Cubierta frontal SSC15-E	1
3	89380208	Cubierta frontal SSC25-E	1
4	01360002	Panel superior	1
5	03011169	M4 x 10 Tornillo	28
5	02020003	Embellecedor plástico	4
6	03031031	Perfil B	1
7	03031024	Soporte montaje	1
8	04012005	Transformador para SSC15	1
8	04012006	Transformador para SSC25	1
9	89380202	Placa electronica SSC15	1
9	89380203	Placa electronica SSC25	1
10	03014016	Muelle	1
11	01360008	Panel inferior	1
12	04010018	Fuente alimentación	1
13	03031022	Perfil A	1
14	01360004	Cubierta	1
15	04013082	Cable y enchufe (Europa)	1
16	04010007	Interruptor CA 250V / 6A	1
17	01201025	Carcasa célula	1
18	02021044	Junta carcasa	1
19	08050018	Placas electrolíticas para SSC15	1
19	08050019	Placas electrolíticas para SSC25	1
20	01171155	1.5" Conexión	2
21	02020016	Junta conexión	2
22	01171154	2.0" Conexión (A/E)	2
23	01013032	2.0" Tuerca Conexión	2
24	89380206	Cable clorador SSC15/25	1
25	04010029	Placa de control SSC15	1
25	04010028	Placa de control SSC25	1



SSC50-E

Nº	Código	Descripción	Cnt.
1	01041040	Compuerta	1
2	89380218	Fusible	1
3	89380207	Cubierta frontal SSC50-E	1
4	01360002	Panel superior	1
5	03011169	M4 x 10 Tornillo	28
5	02020003	Embellecedor plástico	4
6	03031031	Perfil B	1
7	03031024	Soporte montaje	1
8	04012007	Transformador para SSC50	1
9	89380216	Placa electronica SSC50	1
10	03014016	Muelle	1
11	01360008	Panel inferior	1
12	04010018	Fuente alimentación	1
13	03031022	Perfil A	1
14	01360004	Cubierta	1
15	04013082	Cable y enchufe (Europa)	1
16	04010007	Interruptor CA 250V/6A	1
17	04010027	Placa de control SSC50	1
18	01201025	Carcasa célula	1
19	02021044	Junta carcasa	1
20	08050019	Placas electrolíticas para SSC50	1
21	01171155	1.5" Conexión	2
22	02020016	Junta conexión	2
23	01171154	2.0" Conexión (A/E)	2
24	01013032	2.0" Tuerca Conexión	2
25	89380215	SSC50 Conjunto cables	1
26	89380221	Portafusibles	1

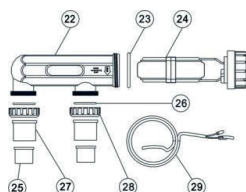
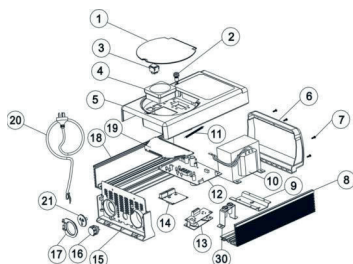


SSC50-T

Nº	Código	Descripción	Cnt.
1	01041040	Compuerta	1
2	89380218	Fusible	1
3	04010006	Interruptor I O II 250VAC / 6A	1
4	04010043	Temporizador analógico	1
5	89380210	Cubierta frontal SSC50-T	1
6	01360002	Panel superior	1
7	03011169	M4 x 10 Tornillo	28
7	02020003	Embellecedor plástico	4
8	03031031	Perfil B	1
9	03031024	Soporte montaje	1
10	04012007	Transformador para SSC50	1
11	03014016	Muelle	1
12	89380216	Placa electrónica SSC50	1
13	04010027	Placa de control SSC50	1
14	89380217	Placa conectores	1
15	01360005	Panel inferior	1
16	04010018	Fuente alimentación	1
17	89380205	Clip cierre	1
18	03031022	Perfil A	1
19	01360004	Cubierta	2
20	04013082	Cable y enchufe (Europa)	1
22	01201025	Carcasa célula	1
23	02021044	Junta carcasa	1
24	08050019	Placas electrolíticas para SSC50	1
25	01171155	1.5" Conexión	2
26	02020016	Junta conexión	2
27	01171154	2.0" Conexión (A/E)	2
28	01013032	2.0" Tuerca Conexión	2
29	89380215	Kit de cables	1
30	89380221	Portafusibles	1

SSC15-T / SSC25-T

Nº	Código	Descripción	Cnt.
1	01041040	Compuerta	1
2	89380201	Fusible	1
3	04010006	Interruptor I O II 250VAC / 6A	1
4	04010043	Temporizador analógico	1
5	89380212	Cubierta frontal SSC15-T	1
5	89380211	Cubierta frontal SSC25-T	1
6	01360002	Panel superior	1
7	03011169	M4 x 10 Tornillo	28
7	02020003	Embellecedor plástico	4
8	03031031	Perfil B	1
9	03031024	Soporte montaje	1
10	04012005	Transformador para SSC15	1
10	04012006	Transformador para SSC25	1
11	89380202	Placa electrónica SSC15	1
11	89380203	Placa electrónica SSC25	1
12	89380217	Placa conectores	1
13	01360005	Panel inferior	1
14	04010018	Fuente alimentación	1
15	89380205	Clip cierre	2
17	03031022	Perfil A	1
18	01360004	Cubierta	1
19	04013082	Cable y enchufe (Europa)	1
20	03014016	Muelle	1
21	04010029	Placa de control SSC15	1
21	04010028	Placa de control SSC25	1
22	01201025	Carcasa célula	1
23	02021044	Junta carcasa	1
24	08050018	Placas electrolíticas para SSC15	1
24	08050019	Placas electrolíticas para SSC25	1
25	01171155	1.5" Conexión	2
26	02020016	Junta conexión	2
27	01171154	2.0" Conexión (A/E)	2
28	01013032	2.0" Tuerca Conexión (blanca)	2
29	89380215	Kit de cables	1



Serie SSC-T (Clorador salino con temporizador)

Modelo	Tensión entrada / Hz	Potencia	Salida Célula	Volumen piscina poliéster (L)	Volumen piscina hormigón (L)
SSC15-T	220 – 250VAC 50/60 Hz 100 – 120VAC 50/60 Hz	100VA	15 gr/h.	50 000	45 000
SSC25-T	220 – 250VAC 50/60 Hz 100 – 120VAC 50/60 Hz	160VA	25 gr/h.	75 000	70 000
SSC50-T	220 – 250VAC 50/60 Hz 100 – 120VAC 50/60 Hz	300VA	45 gr/h.	120 000	110 000

Serie SSC-TLT (Clorador salino con foco, transformador y temporizador)

Modelo	Tensión entrada / Hz	Potencia (clorador y transformador foco)	Salida Célula	Volumen piscina poliéster (L)	Volumen piscina hormigón (L)
SSC15-TLT	220 – 250VAC 50/60 Hz 100 – 120VAC 50/60 Hz	100VA + 100VA (foco)	15 gr/h.	50 000	45 000
SSC25-TLT	220 – 250VAC 50/60 Hz 100 – 120VAC 50/60 Hz	100VA + 160VA (foco)	25 gr/h.	75 000	70 000

5. INSTALACIÓN

UNIDAD DE CONTROL

1. Seleccionar un lugar con buena ventilación a un metro del equipo de filtración.
2. Montar la unidad de control en vertical en un soporte o pared a una distancia de 1,5 m del nivel del suelo.
3. Conectar la toma de corriente a un enchufe con protección (resistente al agua).
4. Conectar la bomba de filtración en la salida de corriente de la unidad de control (aplicable solo a las series SSC-TLT).
5. La unidad de control debe estar alejada de cualquier área de almacenamiento de ácido o cualquier otro producto químico. Vapores de ácidos o productos químicos pueden corroer la electrónica de la unidad de control.
6. Mantener alejada de fuentes de calor.

PRECAUCIONES

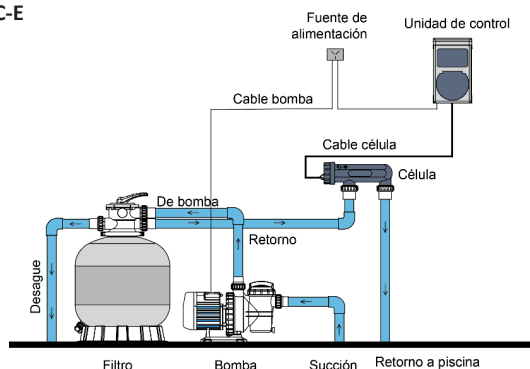
- La unidad de control se puede conectar solamente a una (1) bomba y a un (1) foco (únicamente Series SSC-TLT)
- La carga de la corriente eléctrica de la bomba conectada no debe exceder 8 Amperios (únicamente Series SSC-TLT)

CÉLULA ELECTROLÍTICA

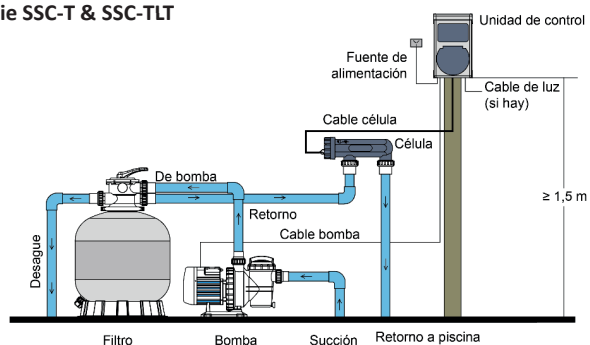
1. La célula electrolítica debe ser instalada horizontalmente.
2. Conectar la entrada y salida de agua a la célula electrolítica. La dirección del agua debe ser como la indicada en la célula.
3. Para evitar la pérdida de cloro, la célula debe ser instalada al final del equipo de filtración, justamente antes del retorno del agua de la piscina.

DIAGRAMA DE INSTALACIÓN

Serie SSC-E



Serie SSC-T & SSC-TLT

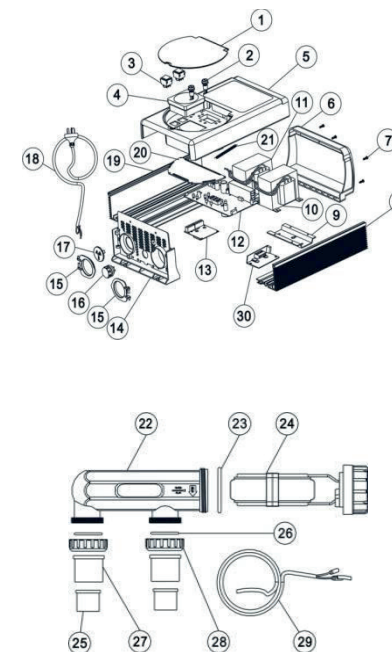


Possible cause of the fault	Solution
Sin caudal	
Incorrect pump operation	Stop the filtration system and repair the pump
Filter washing	Once the filter washing is finished, position it in the filtration mode
Pantalla sin indicación	
The equipment sign is very low	Adjust the production control to the maximum

11. RECAMBIOS

SSC15 TLT / SSC 25 TLT

Nº	Código	Descripción	Cnt.
1	01041040	Compuerta	1
2	89380201	Fusible	2
3	04010006	Interruptor I O II 250VAC / 6A	1
3	04010007	Interruptor I O 250VAC / 6A	1
4	04010043	Temporizador analógico	1
5	89380214	Cubierta frontal SSC15-TLT	1
5	89380213	Cubierta frontal SSC25-TLT	1
6	01360002	Panel superior	1
7	03011169	M4 x 10 Tornillo	28
7	02020003	Embellecedor plástico	4
8	03031031	Perfil B	1
9	03031024	Soposte montaje	1
10	04012005	Transformador para SSC15	1
10	04012006	Transformador para SSC25	1
11	04012008	Transformador para foco	1
12	89380202	Placa electronica SSC15	1
12	89380203	Placa electronica SSC25	1
13	89380204	Placa conectores	1
14	01360005	Panel inferior	1
15	89380205	Clip cierre	2
16	04010018	Fuente alimentación	1
18	04013082	Cable y enchufe (Europa)	1
19	03031022	Perfil A	1
20	01360004	Cubierta	1
21	03014016	Muelle	1
22	01201025	Carcasa célula	1
23	02021044	Junta carcasa	1
24	08050018	Placas electrolíticas para SSC15	1
24	08050019	Placas electrolíticas para SSC25	1
25	01171155	1.5" Conexión	2
26	02020016	Junta conexión	2
27	01171154	2.0" Conexión (A/E)	2
28	01013032	2.0" Tuerca conexión	2
29	89380206	Cable clorador SSC15/25	1
30	04010029	Placa de control SSC15	1
30	04010028	Placa de control SSC25	1



9. MANTENIMIENTO

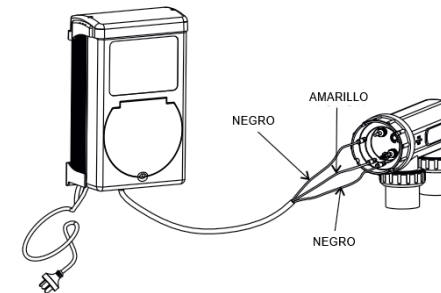
El clorador salino es un valioso equipo de desinfección de la piscina que debe ser cuidado para conseguir el mejor rendimiento y una larga vida útil.

1. Mantenga el equilibrio químico del agua.
2. Asegúrese de que el entorno y las condiciones de funcionamiento sean apropiados.
3. Revise periódicamente las placas de titanio. Durante el proceso de cloración un lamina de polvo blanco se incrusta de forma natural en las placas de titanio. Verifique las placas con frecuencia para evitar incrustación calcaria excesiva que podría dañar la célula y reducir drásticamente su rendimiento y vida útil.
4. En caso de fallo de la unidad de control o incrustación excesiva, póngase en contacto con personal calificado para realizar la inspección.
5. Evite la entrada de ceniza, arena, u otros elementos externos que puedan dañar la electrónica del equipo.
6. Revisar regularmente el filtro y la bomba.

10. DIAGNOSTICO DE AVERIAS

Possible motivo de la avería	Solución
Baja / nula producción de cloro	
Desconexión de cables eléctricos a la unidad de control / bomba	Conecte los cables correctamente
La consigna de cloro es muy baja	Ajustar el control de producción al máximo
Parada según el temporizador	Ajuste el temporizador
Fusible estropeado	Desconecte el equipo de la fuente de alimentación y reemplace los fusibles
Incrustación excesiva de cal	Pare el clorador y limpie la célula con la ayuda de personal especializado
Lavado del filtro	Una vez ha finalizado el lavado del filtro, posicónelo en el modo de filtración
El sensor de gas desconectado	Conecte el sensor de gas siguiendo este manual
Incorrecto funcionamiento de bomba	Pare el sistema de filtración y repare la bomba
Temperatura del agua demasiado baja	Ponga el clorador en el modo invierno
Nivel de sal demasiado bajo	Añada sal a la piscina (no directamente al skimmer, sino en la parte más profunda) y poner en marcha el sistema de filtración
pH muy alto	Verificar el nivel de pH en el agua y corregirlo entre 7,0 – 7,6

1. Se suministran tornillos autorroscantes y conectores para una rápida y simple instalación. Simplemente recorte la plantilla suministrada para la localización de los puntos de taladro. Utilice una broca de taladro de 8 mm cuando fije la unidad de control en la pared de cemento o ladrillos. Una vez los tornillos están posicionados simplemente sujete la unidad de control mediante el soporte trasero.
2. Conectar, encolar la célula horizontalmente en la tubería de la línea de retorno, dejar 24 horas de secado después de encolar.
3. Utilice el cable suministrado para conectar la unidad de control y la célula.



- El conector simple de color negro debe ser conectado a la unidad de control.
- El cable de color amarillo debe ser conectado al sensor de gas de la célula.
- Los cables de color negro deben ser conectados a los electrodos; los conectores pueden ser conectados en cualquiera de ellos.

6. FUNCIONAMIENTO

1. Entrada corriente : 220-240 VAC, 50/60 Hz
2. Nivel de sal recomendado : 4 000 ppm o por encima (no menos de 40 Kg de sal pura disuelta por 10 000 litros de agua de la piscina)
 - Ponga en marcha ("On") el clorador salino con los niveles de sal en la piscina recomendados para garantizar un nivel de desinfectante adecuados y una correcta duración de vida de la célula.
 - Operar el equipo a bajos niveles de sal dañará la célula (placas) y reducirá su vida.
 - La unidad de control muestra el indicador en color rojo "RED" cuando el nivel de sal es bajo.
 - Si no se rectifica el nivel de sal, cualquier daño producido en la célula no será cubierto por la garantía.
 - En condiciones meteorológicas de temperatura extrema o elevado número de usuarios de la piscina, el agua necesita súper-cloración, usar cloro granulado o líquido, o incrementar el tiempo de funcionamiento del clorador salino.

